

# 华新水泥（武穴）有限公司

## 自行监测方案

华新水泥（武穴）有限公司

编制时间：2022年6月24日



## 一、企业基本情况

表 1 企业基本情况表（也可以用文字描述）

1.法定代表人	梅向福
2.曾用名	/
3.组织机构代码	/
4.统一社会信用代码	91421182790591721R
5.注册地址	武穴市华新路1号
6.生产经营场所地址	湖北省武穴市田家镇上郭村
7.生产经营场所地理位置	中心经度/中心纬度 <u>115°26'37.14"/29°53'39.26"</u>
8.联系方式	电话号码：13476785321 联系人：何焕卿 固定电话：0713-6549040
9.登记注册类型	其他有限责任公司
10.企业规模	1 <input type="checkbox"/> 大型 2 <input checked="" type="checkbox"/> 中型 3 <input type="checkbox"/> 小型 4 <input type="checkbox"/> 微型
11.行业类别	固体废物治理，水泥制造,危险废物治理
12.建成投产时间	2004-4
13.环评批文号	环审[2004]178号、鄂环审[2006]491号、武环审[2004]21号、鄂环审[2007]25号、黄环函[2014]410号、武环函[2019]41号、武环函[2019]53号、武环函[2021]19号
14.所在流域/海域	长江流域
15.生产周期	24小时/天， <u>365</u> 天/年
16.其它需要说明的情况	/
17. 废气处理工艺及排放情况	<u>1号和2号水泥窑废气经SNCR+低氮燃烧+覆膜滤料袋式除尘器</u> 处理后有组织排放；其他排气筒废气均经过袋式除尘后有组织排放
18. 废水处理工艺及排放去向	废水经处理后不外排。

废气处理工艺流程图：

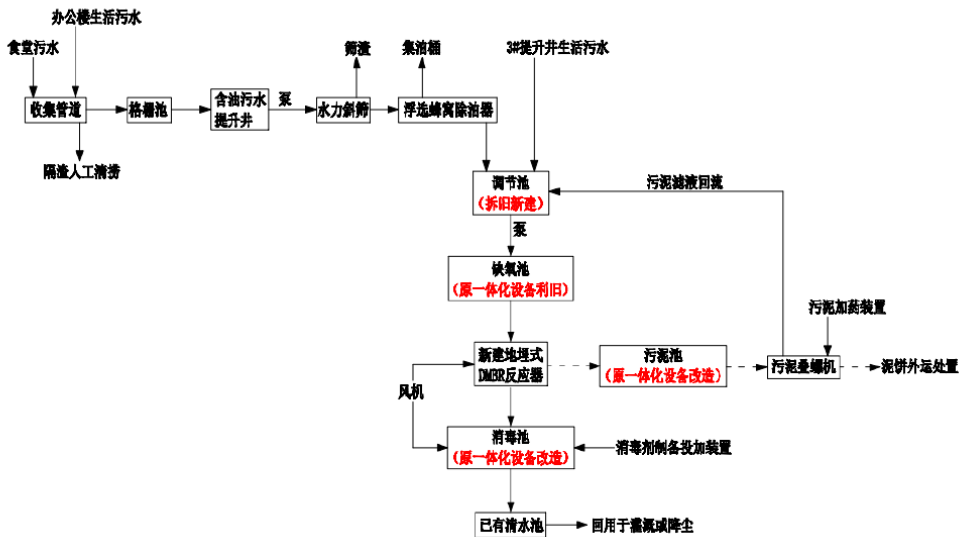
窑尾废气——电除尘+低氮燃烧——有组织排放。

窑头废气——电除尘——有组织排放。

物料转载输送废气、破碎粉磨废气、装卸废气等——袋式除尘——有组织排放。

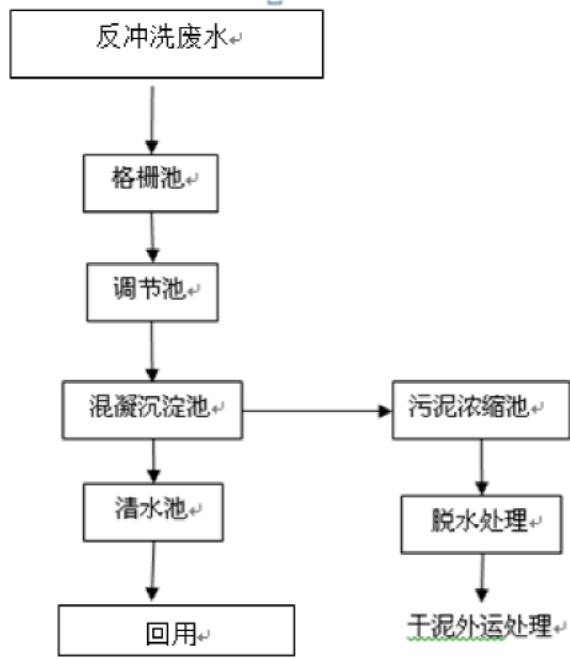
废水处理工艺流程图：

(1) 办公生活污水处理系统



(2) 2套反冲洗废水处理系统及余热发电反冲洗废水处理系统

2套反冲洗废水分别为1套江边反冲洗废水处理系统和1号湖边污水处理系统。江边反冲洗废水处理系统主要处理江边取水口反冲洗废水，1号湖边污水处理系统主要处理K1“SP锅炉”排水、K2“SP锅炉”排水、K2“AQC锅炉”排水、余热发电化实验室排水、厂区循环冷却水污水、压缩空气排污水等。



附图2-2 反冲洗废水等处理工艺流程图

(3) 骨料厂区生产废水处理系统



## 二、 监测方案

表 2-1 有组织废气监测方案

序号	污染源类别/监测类别	排放口编号/监测点位	排放口名称/监测点位名称	监测内容	污染物名称	手工监测采样方法及个数	手工监测频次	手工测定方法
1	废气	DA001	2#水泥库底汽车散装收尘排口	烟气流速、烟气温度、烟气含湿量、烟气量	颗粒物	非连续采样至少3个	1次/两年	固定污染源排气中颗粒物测定与气态污染物采样方法 GB/T 16157-1996
2	废气	DA002	3#包装机收尘排口	烟气流速、烟气温度、烟气含湿量、烟气量	颗粒物	非连续采样至少3个	1次/半年	固定污染源排气中颗粒物测定与气态污染物采样方法 GB/T 16157-1997
3	废气	DA003	K1熟料库顶收尘器排口	烟气流速、烟气温度、烟气含湿量、烟气量	颗粒物	非连续采样至少3个	1次/两年	固定污染源排气中颗粒物测定与气态污染物采样方法 GB/T 16157-1998
4	废气	DA004	K1石灰石库底收尘器排口	烟气流速、烟气温度、烟气含湿量、烟气量	颗粒物	非连续采样至少3个	1次/两年	固定污染源排气中颗粒物测定与气态污染物采样方法 GB/T 16157-1999
5	废气	DA005	矿山皮带211-BC2尾部收尘排口	烟气流速、烟气温度、烟气含湿量、烟气量	颗粒物	非连续采样至少3个	1次/两年	固定污染源排气中颗粒物测定与气态污染物采样方法 GB/T 16157-2000
6	废气	DA006	石灰石中转楼收尘器排口	烟气流速、烟气温度、烟气含湿量、烟气量	颗粒物	非连续采样至少3个	1次/两年	固定污染源排气中颗粒物测定与气态污染物采样方法 GB/T 16157-2001
7	废气	DA007	石灰石皮带211-BC4尾部收尘排口	烟气流速、烟气温度、烟气含湿量、烟气量	颗粒物	非连续采样至少3个	1次/两年	固定污染源排气中颗粒物测定与气态污染物采样方法 GB/T 16157-2002
8	废气	DA008	K2石灰石库底收尘器排口	烟气流速、烟气温度、烟气含湿量、烟气量	颗粒物	非连续采样至少3个	1次/两年	固定污染源排气中颗粒物测定与气态污染物采样方法 GB/T 16157-2003
9	废气	DA009	熟料中转楼1#收尘器排口	烟气流速、烟气温度、烟气含湿量、烟气量	颗粒物	非连续采样至少3个	1次/两年	固定污染源排气中颗粒物测定与气态污染物采样方法 GB/T 16157-2004

10	废气	DA010	熟料中转楼2#收尘器排口	烟气流速、烟气温度、烟气含湿量、烟气量	颗粒物	非连续采样至少3个	1次/两年	固定污染源排气中颗粒物测定与气态污染物采样方法 GB/T 16157-2005
11	废气	DA011	K1水泥窑窑尾排口	烟气流速、烟气温度、烟气含湿量、烟气量、氧含量	颗粒物	非连续采样至少3个	1次/6小时	固定污染源排气中颗粒物测定与气态污染物采样方法 GB/T 16157-2006
12	废气				二氧化硫	非连续采样至少3个	1次/6小时	固定污染源排气中二氧化硫的测定 定电位电解法HJ 57-2017
13	废气				氮氧化物	非连续采样至少3个	1次/6小时	固定污染源废气 氮氧化物的测定 定电位电解法HJ 693-2014
14	废气				汞及其化合物	非连续采样至少3个	1次/半年	固定污染源废气 汞的测定 冷原子吸收分光光度法 (暂行)HJ 543—2009
15	废气				氨气	非连续采样至少3个	1次/季	空气和废气 氨的测定 纳氏试剂分光光度法 HJ 533-2009
16	废气				氟化氢	非连续采样至少3个	1次/季	固定污染源废气 氟化氢的测定 离子色谱法 (暂行) HJ 688-2013
17	废气				氟化物	非连续采样至少3个	1次/季	大气固定污染源 氟化物的测定 离子选择电极法HJ/T 67-2001
18	废气				氯化氢	非连续采样至少3个	1次/季	环境空气和废气 氯化氢的测定 离子色谱法 HJ 549-2016代替HJ 549-2009,固定污染源废气 氯化氢的测定 硝酸银容量法HJ 548-2016代替HJ 548-2009
19	废气				铊、镉、铅、砷及其化合物	非连续采样至少3个	1次/季	《空气和废气 颗粒物中铅等金属元素的测定 电感耦合等离子体质谱法》 HJ653-2013
20	废气				铍、铬、锡、锑、铜、钴、锰、镍、钒及其化合物	非连续采样至少3个	1次/季	《空气和废气 颗粒物中铅等金属元素的测定 电感耦合等离子体质谱法》 HJ653-2013

21	废气				总有机碳	非连续 采样至 少3个	1次/ 季	固定污染源废气 总烃、甲烷和非甲烷总烃的 测定 气相色谱法 HJ38-2017/
22	废气				二噁英类	非连续 采样至 少3个	1次/ 年	环境空气和废气 二噁英类的测定 同位素稀 释高分辨气相色谱-高分辨质谱法HJ/T 77.2-2008
23	废气	DA012	K2水泥窑窑尾排口	烟气流速、烟气温 度、烟气含湿量、 烟气量、氧含量	颗粒物	非连续 采样至 少3个	1次/ 6小时	固定污染源排气中颗粒物测定与气态污染物 采样方法 GB/T 16157-2006
24	废气				二氧化硫	非连续 采样至 少3个	1次/ 6小时	固定污染源排气中二氧化硫的测定 定电位电 解法HJ 57-2017
25	废气				氮氧化物	非连续 采样至 少3个	1次/ 6小时	固定污染源废气 氮氧化物的测定 定电位电 解法HJ 693-2014
26	废气				汞及其化合物	非连续 采样至 少3个	1次/ 半年	固定污染源废气 汞的测定 冷原子吸收分光 光度法 (暂行)HJ 543—2009
27	废气				氨气	非连续 采样至 少3个	1次/ 季	空气和废气 氨的测定 纳氏试剂分光光度法 HJ 533-2009
28	废气				氟化氢	非连续 采样至 少3个	1次/ 季	固定污染源废气 氟化氢的测定 离子色谱法 (暂行) HJ 688-2013
29	废气				氟化物	非连续 采样至 少3个	1次/ 季	大气固定污染源 氟化物的测定 离子选择电 极法HJ/T 67-2001
30	废气				氯化氢	非连续 采样至 少3个	1次/ 季	环境空气和废气 氯化氢的测定 离子色谱法 HJ 549-2016代替HJ 549-2009,固定污染源废 气 氯化氢的测定 硝酸银容量法HJ 548-2016 代替HJ 548-2009
31	废气				铊、镉、铅、砷 及其化合物	非连续 采样至 少3个	1次/ 季	《空气和废气 颗粒物中铅等金属元素的测定 电感耦合等离子体质谱法》 HJ653-2013

32	废气				铍、铬、锡、锑、铜、钴、锰、镍、钒及其化合物	非连续采样至少3个	1次/季	《空气和废气 颗粒物中铅等金属元素的测定 电感耦合等离子体质谱法》HJ653-2013
33	废气				总有机碳	非连续采样至少3个	1次/季	固定污染源废气 总烃、甲烷和非甲烷总烃的测定 气相色谱法 HJ38-2017/
34	废气				二噁英类	非连续采样至少3个	1次/年	环境空气和废气 二噁英类的测定 同位素稀释高分辨气相色谱-高分辨质谱法HJ/T 77.2-2008
35	废气	DA013	装包斗提1#(顶)收尘器排口	烟气流速、烟气温度、烟气含湿量、烟气量	颗粒物	非连续采样至少3个	1次/两年	固定污染源排气中颗粒物测定与气态污染物采样方法 GB/T 16157-2008
36	废气	DA014	水泥装船机1#收尘器排口	烟气流速、烟气温度、烟气含湿量、烟气量	颗粒物	非连续采样至少3个	1次/两年	固定污染源排气中颗粒物测定与气态污染物采样方法 GB/T 16157-2009
37	废气	DA015	装包斗提2#(顶)收尘器排口	烟气流速、烟气温度、烟气含湿量、烟气量	颗粒物	非连续采样至少3个	1次/两年	固定污染源排气中颗粒物测定与气态污染物采样方法 GB/T 16157-2010
38	废气	DA016	K1熟料库底2#收尘器排口	烟气流速、烟气温度、烟气含湿量、烟气量	颗粒物	非连续采样至少3个	1次/两年	固定污染源排气中颗粒物测定与气态污染物采样方法 GB/T 16157-2011
39	废气	DA017	水泥库底外运收尘器排口01	烟气流速、烟气温度、烟气含湿量、烟气量	颗粒物	非连续采样至少3个	1次/两年	固定污染源排气中颗粒物测定与气态污染物采样方法 GB/T 16157-2012
40	废气	DA018	水泥库底外运收尘器排口02	烟气流速、烟气温度、烟气含湿量、烟气量	颗粒物	非连续采样至少3个	1次/两年	固定污染源排气中颗粒物测定与气态污染物采样方法 GB/T 16157-2013
41	废气	DA019	水泥库底外运收尘器排口03	烟气流速、烟气温度、烟气含湿量、烟气量	颗粒物	非连续采样至少3个	1次/两年	固定污染源排气中颗粒物测定与气态污染物采样方法 GB/T 16157-2014
42	废气	DA020	外运1#中转楼收尘器排口	烟气流速、烟气温度、烟气含湿量、烟气量	颗粒物	非连续采样至少3个	1次/两年	固定污染源排气中颗粒物测定与气态污染物采样方法 GB/T 16157-2015
43	废气	DA021	水泥称重仓顶收尘	烟气流速、烟气温	颗粒物	非连续	1次/	固定污染源排气中颗粒物测定与气态污染物



			器排口	度、烟气含湿量、 烟气量		采样至 少3个	两年	采样方法 GB/T 16157-2016
44	废气	DA022	水泥装船机2#收尘 器排口	烟气流速、烟气温 度、烟气含湿量、 烟气量	颗粒物	非连续 采样至 少3个	1次/ 两年	固定污染源排气中颗粒物测定与气态污染物 采样方法 GB/T 16157-2017
45	废气	DA023	水泥装船机3#收尘 器排口	烟气流速、烟气温 度、烟气含湿量、 烟气量	颗粒物	非连续 采样至 少3个	1次/ 两年	固定污染源排气中颗粒物测定与气态污染物 采样方法 GB/T 16157-2018
46	废气	DA024	熟料装船机收尘器 排口	烟气流速、烟气温 度、烟气含湿量、 烟气量	颗粒物	非连续 采样至 少3个	1次/ 两年	固定污染源排气中颗粒物测定与气态污染物 采样方法 GB/T 16157-2019
47	废气	DA025	熟料散装称收尘器 排口	烟气流速、烟气温 度、烟气含湿量、 烟气量	颗粒物	非连续 采样至 少3个	1次/ 两年	固定污染源排气中颗粒物测定与气态污染物 采样方法 GB/T 16157-2020
48	废气	DA026	K1熟料库底1#除尘 器排口	烟气流速、烟气温 度、烟气含湿量、 烟气量	颗粒物	非连续 采样至 少3个	1次/ 两年	固定污染源排气中颗粒物测定与气态污染物 采样方法 GB/T 16157-2021
49	废气	DA027	立磨成品斜槽收尘 器排口	烟气流速、烟气温 度、烟气含湿量、 烟气量	颗粒物	非连续 采样至 少3个	1次/ 两年	固定污染源排气中颗粒物测定与气态污染物 采样方法 GB/T 16157-2022
50	废气	DA028	立磨1#皮带机收尘 排口	烟气流速、烟气温 度、烟气含湿量、 烟气量	颗粒物	非连续 采样至 少3个	1次/ 两年	固定污染源排气中颗粒物测定与气态污染物 采样方法 GB/T 16157-2023
51	废气	DA029	立磨入库斗提尾部 新增收尘器排口	烟气流速、烟气温 度、烟气含湿量、 烟气量	颗粒物	非连续 采样至 少3个	1次/ 两年	固定污染源排气中颗粒物测定与气态污染物 采样方法 GB/T 16157-2024
52	废气	DA030	3#码头趸船收尘器 A排口	烟气流速、烟气温 度、烟气含湿量、 烟气量	颗粒物	非连续 采样至 少3个	1次/ 两年	固定污染源排气中颗粒物测定与气态污染物 采样方法 GB/T 16157-2025
53	废气	DA031	装包新线斗提收尘 器排口	烟气流速、烟气温 度、烟气含湿量、 烟气量	颗粒物	非连续 采样至 少3个	1次/ 两年	固定污染源排气中颗粒物测定与气态污染物 采样方法 GB/T 16157-2026
54	废气	DA032	装包新线钢板仓顶 收尘器排口	烟气流速、烟气温 度、烟气含湿量、	颗粒物	非连续 采样至	1次/ 两年	固定污染源排气中颗粒物测定与气态污染物 采样方法 GB/T 16157-2027

				烟气量		少3个		
55	废气	DA033	5#装包机除尘器排口	烟气流速、烟气温度、烟气含湿量、烟气量	颗粒物	非连续采样至少3个	1次/半年	固定污染源排气中颗粒物测定与气态污染物采样方法 GB/T 16157-2028
56	废气	DA034	6#装包机除尘器排口	烟气流速、烟气温度、烟气含湿量、烟气量	颗粒物	非连续采样至少3个	1次/半年	固定污染源排气中颗粒物测定与气态污染物采样方法 GB/T 16157-2029
57	废气	DA035	2、4号装车机头收尘器排口	烟气流速、烟气温度、烟气含湿量、烟气量	颗粒物	非连续采样至少3个	1次/两年	固定污染源排气中颗粒物测定与气态污染物采样方法 GB/T 16157-2030
58	废气	DA036	K1熟料库底3#收尘器排口	烟气流速、烟气温度、烟气含湿量、烟气量	颗粒物	非连续采样至少3个	1次/两年	固定污染源排气中颗粒物测定与气态污染物采样方法 GB/T 16157-2031
59	废气	DA037	K2生料库侧收尘器排口	烟气流速、烟气温度、烟气含湿量、烟气量	颗粒物	非连续采样至少3个	1次/两年	固定污染源排气中颗粒物测定与气态污染物采样方法 GB/T 16157-2032
60	废气	DA038	K2熟料库顶收尘器排口	烟气流速、烟气温度、烟气含湿量、烟气量	颗粒物	非连续采样至少3个	1次/两年	固定污染源排气中颗粒物测定与气态污染物采样方法 GB/T 16157-2033
61	废气	DA039	K2煤磨除尘器排口	烟气流速、烟气温度、烟气含湿量、烟气量	颗粒物	非连续采样至少3个	1次/半年	固定污染源排气中颗粒物测定与气态污染物采样方法 GB/T 16157-2034
62	废气	DA040	K2窑头电除尘器排口	烟气流速、烟气温度、烟气含湿量、烟气量	颗粒物	非连续采样至少3个	1次/6小时	固定污染源排气中颗粒物测定与气态污染物采样方法 GB/T 16157-2035
63	废气	DA041	K1煤磨除尘器排口	烟气流速、烟气温度、烟气含湿量、烟气量	颗粒物	非连续采样至少3个	1次/半年	固定污染源排气中颗粒物测定与气态污染物采样方法 GB/T 16157-2036
64	废气	DA042	K2熟料库底1#收尘器排口	烟气流速、烟气温度、烟气含湿量、烟气量	颗粒物	非连续采样至少3个	1次/两年	固定污染源排气中颗粒物测定与气态污染物采样方法 GB/T 16157-2037
65	废气	DA043	K2熟料库底2#收尘器排口	烟气流速、烟气温度、烟气含湿量、烟气量	颗粒物	非连续采样至少3个	1次/两年	固定污染源排气中颗粒物测定与气态污染物采样方法 GB/T 16157-2038

66	废气	DA044	K2熟料库底3#收尘器排口	烟气流速、烟气温度、烟气含湿量、烟气量	颗粒物	非连续采样至少3个	1次/两年	固定污染源排气中颗粒物测定与气态污染物采样方法 GB/T 16157-2039
67	废气	DA045	5#水泥库顶除尘器排口	烟气流速、烟气温度、烟气含湿量、烟气量	颗粒物	非连续采样至少3个	1次/两年	固定污染源排气中颗粒物测定与气态污染物采样方法 GB/T 16157-2040
68	废气	DA046	6#水泥库顶除尘器排口	烟气流速、烟气温度、烟气含湿量、烟气量	颗粒物	非连续采样至少3个	1次/两年	固定污染源排气中颗粒物测定与气态污染物采样方法 GB/T 16157-2041
69	废气	DA047	1#水泥磨除尘器排口	烟气流速、烟气温度、烟气含湿量、烟气量	颗粒物	非连续采样至少3个	1次半年	固定污染源排气中颗粒物测定与气态污染物采样方法 GB/T 16157-2042
70	废气	DA048	2#水泥磨除尘器排口	烟气流速、烟气温度、烟气含湿量、烟气量	颗粒物	非连续采样至少3个	1次半年	固定污染源排气中颗粒物测定与气态污染物采样方法 GB/T 16157-2043
71	废气	DA049	3#水泥磨除尘器排口	烟气流速、烟气温度、烟气含湿量、烟气量	颗粒物	非连续采样至少3个	1次半年	固定污染源排气中颗粒物测定与气态污染物采样方法 GB/T 16157-2044
72	废气	DA050	1#包装机除尘器排口	烟气流速、烟气温度、烟气含湿量、烟气量	颗粒物	非连续采样至少3个	1次半年	固定污染源排气中颗粒物测定与气态污染物采样方法 GB/T 16157-2045
73	废气	DA051	4#包装机除尘器排口	烟气流速、烟气温度、烟气含湿量、烟气量	颗粒物	非连续采样至少3个	1次半年	固定污染源排气中颗粒物测定与气态污染物采样方法 GB/T 16157-2046
74	废气	DA052	2#包装机除尘器排口	烟气流速、烟气温度、烟气含湿量、烟气量	颗粒物	非连续采样至少3个	1次半年	固定污染源排气中颗粒物测定与气态污染物采样方法 GB/T 16157-2047
75	废气	DA053	K1窑头电除尘器排口	烟气流速、烟气温度、烟气含湿量、烟气量	颗粒物	非连续采样至少3个	1次/6小时	固定污染源排气中颗粒物测定与气态污染物采样方法 GB/T 16157-2048
76	废气	DA054	1#水泥库底汽散除尘器排口	烟气流速、烟气温度、烟气含湿量、烟气量	颗粒物	非连续采样至少3个	1次/两年	固定污染源排气中颗粒物测定与气态污染物采样方法 GB/T 16157-2049
77	废气	DA055	3#水泥库底汽散除	烟气流速、烟气温	颗粒物	非连续	1次/	固定污染源排气中颗粒物测定与气态污染物

			尘器排口	度、烟气含湿量、 烟气量		采样至 少3个	两年	采样方法 GB/T 16157-2050
78	废气	DA056	4#水泥库底汽散除 尘器排口	烟气流速、烟气温 度、烟气含湿量、 烟气量	颗粒物	非连续 采样至 少3个	1次/ 两年	固定污染源排气中颗粒物测定与气态污染物 采样方法 GB/T 16157-2051
79	废气	DA057	5#水泥库底汽散除 尘器排口	烟气流速、烟气温 度、烟气含湿量、 烟气量	颗粒物	非连续 采样至 少3个	1次/ 两年	固定污染源排气中颗粒物测定与气态污染物 采样方法 GB/T 16157-2052
80	废气	DA058	6#水泥库底汽散除 尘器排口	烟气流速、烟气温 度、烟气含湿量、 烟气量	颗粒物	非连续 采样至 少3个	1次/ 两年	固定污染源排气中颗粒物测定与气态污染物 采样方法 GB/T 16157-2053
81	废气	DA059	砂页岩破碎收尘器 排口	烟气流速、烟气温 度、烟气含湿量、 烟气量	颗粒物	非连续 采样至 少3个	1次/ 半年	固定污染源排气中颗粒物测定与气态污染物 采样方法 GB/T 16157-2054
82	废气	DA060	矿山峒内收尘器 排口	烟气流速、烟气温 度、烟气含湿量、 烟气量	颗粒物	非连续 采样至 少3个	1次/ 半年	固定污染源排气中颗粒物测定与气态污染物 采样方法 GB/T 16157-2055
83	废气	DA061	K1入窑斗提尾部收 尘器排口	烟气流速、烟气温 度、烟气含湿量、 烟气量	颗粒物	非连续 采样至 少3个	1次/ 两年	固定污染源排气中颗粒物测定与气态污染物 采样方法 GB/T 16157-2056
84	废气	DA062	K1入窑斗提八楼收 尘器排口	烟气流速、烟气温 度、烟气含湿量、 烟气量	颗粒物	非连续 采样至 少3个	1次/ 两年	固定污染源排气中颗粒物测定与气态污染物 采样方法 GB/T 16157-2057
85	废气	DA063	3#码头趸船收尘器 B排口	烟气流速、烟气温 度、烟气含湿量、 烟气量	颗粒物	非连续 采样至 少3个	1次/ 两年	固定污染源排气中颗粒物测定与气态污染物 采样方法 GB/T 16157-2058
86	废气	DA064	矿山峒内皮带尾 部收尘器排口	烟气流速、烟气温 度、烟气含湿量、 烟气量	颗粒物	非连续 采样至 少3个	1次/ 两年	固定污染源排气中颗粒物测定与气态污染物 采样方法 GB/T 16157-2059
87	废气	DA065	K2均化库底收尘器 排口	烟气流速、烟气温 度、烟气含湿量、 烟气量	颗粒物	非连续 采样至 少3个	1次/ 两年	固定污染源排气中颗粒物测定与气态污染物 采样方法 GB/T 16157-2060
88	废气	DA066	K2生料库顶收尘器 排口	烟气流速、烟气温 度、烟气含湿量、	颗粒物	非连续 采样至	1次/ 两年	固定污染源排气中颗粒物测定与气态污染物 采样方法 GB/T 16157-2061

				烟气量		少3个		
89	废气	DA067	K2入窑斗提尾部收尘器排口	烟气流速、烟气温度、烟气含湿量、烟气量	颗粒物	非连续采样至少3个	1次/两年	固定污染源排气中颗粒物测定与气态污染物采样方法 GB/T 16157-2062
90	废气	DA068	K2入窑斗提八楼收尘器排口	烟气流速、烟气温度、烟气含湿量、烟气量	颗粒物	非连续采样至少3个	1次/两年	固定污染源排气中颗粒物测定与气态污染物采样方法 GB/T 16157-2063
91	废气	DA069	粉煤灰库收尘器1#排口	烟气流速、烟气温度、烟气含湿量、烟气量	颗粒物	非连续采样至少3个	1次/两年	固定污染源排气中颗粒物测定与气态污染物采样方法 GB/T 16157-2064
92	废气	DA070	粉煤灰库收尘器2#排口	烟气流速、烟气温度、烟气含湿量、烟气量	颗粒物	非连续采样至少3个	1次/两年	固定污染源排气中颗粒物测定与气态污染物采样方法 GB/T 16157-2065
93	废气	DA071	1#水泥库顶除尘器排口	烟气流速、烟气温度、烟气含湿量、烟气量	颗粒物	非连续采样至少3个	1次/两年	固定污染源排气中颗粒物测定与气态污染物采样方法 GB/T 16157-2066
94	废气	DA072	1#水泥库底收尘器排口	烟气流速、烟气温度、烟气含湿量、烟气量	颗粒物	非连续采样至少3个	1次/两年	固定污染源排气中颗粒物测定与气态污染物采样方法 GB/T 16157-2067
95	废气	DA073	2#水泥库顶除尘器排口	烟气流速、烟气温度、烟气含湿量、烟气量	颗粒物	非连续采样至少3个	1次/两年	固定污染源排气中颗粒物测定与气态污染物采样方法 GB/T 16157-2068
96	废气	DA074	2#水泥库底收尘器排口	烟气流速、烟气温度、烟气含湿量、烟气量	颗粒物	非连续采样至少3个	1次/两年	固定污染源排气中颗粒物测定与气态污染物采样方法 GB/T 16157-2069
97	废气	DA075	3#水泥库顶除尘器排口	烟气流速、烟气温度、烟气含湿量、烟气量	颗粒物	非连续采样至少3个	1次/两年	固定污染源排气中颗粒物测定与气态污染物采样方法 GB/T 16157-2070
98	废气	DA076	3#水泥库底收尘器排口	烟气流速、烟气温度、烟气含湿量、烟气量	颗粒物	非连续采样至少3个	1次/两年	固定污染源排气中颗粒物测定与气态污染物采样方法 GB/T 16157-2071
99	废气	DA077	4#水泥库顶除尘器排口	烟气流速、烟气温度、烟气含湿量、烟气量	颗粒物	非连续采样至少3个	1次/两年	固定污染源排气中颗粒物测定与气态污染物采样方法 GB/T 16157-2072

100	废气	DA078	4#水泥库底收尘器排口	烟气流速、烟气温度、烟气含湿量、烟气量	颗粒物	非连续采样至少3个	1次/两年	固定污染源排气中颗粒物测定与气态污染物采样方法 GB/T 16157-2073
101	废气	DA079	熟料中转库顶收尘器排口	烟气流速、烟气温度、烟气含湿量、烟气量	颗粒物	非连续采样至少3个	1次/两年	固定污染源排气中颗粒物测定与气态污染物采样方法 GB/T 16157-2074
102	废气	DA080	3#码头承重仓收尘器排口	烟气流速、烟气温度、烟气含湿量、烟气量	颗粒物	非连续采样至少3个	1次/两年	固定污染源排气中颗粒物测定与气态污染物采样方法 GB/T 16157-2075
103	废气	DA081	熟料中转库底收尘器排口	烟气流速、烟气温度、烟气含湿量、烟气量	颗粒物	非连续采样至少3个	1次/两年	固定污染源排气中颗粒物测定与气态污染物采样方法 GB/T 16157-2076
104	废气	DA082	K1均化库内卸料收尘器排口	烟气流速、烟气温度、烟气含湿量、烟气量	颗粒物	非连续采样至少3个	1次/两年	固定污染源排气中颗粒物测定与气态污染物采样方法 GB/T 16157-2077
105	废气	DA083	K1均化库顶收尘器排口	烟气流速、烟气温度、烟气含湿量、烟气量	颗粒物	非连续采样至少3个	1次/两年	固定污染源排气中颗粒物测定与气态污染物采样方法 GB/T 16157-2078
106	废气	DA084	K1出磨斜槽收尘器排口	烟气流速、烟气温度、烟气含湿量、烟气量	颗粒物	非连续采样至少3个	1次/两年	固定污染源排气中颗粒物测定与气态污染物采样方法 GB/T 16157-2079
107	废气	DA085	3#包装机机头新增收尘器排口	烟气流速、烟气温度、烟气含湿量、烟气量	颗粒物	非连续采样至少3个	1次/半年	固定污染源排气中颗粒物测定与气态污染物采样方法 GB/T 16157-2080
108	废气	DA086	211-BC7皮带尾部收尘器排口	烟气流速、烟气温度、烟气含湿量、烟气量	颗粒物	非连续采样至少3个	1次/两年	固定污染源排气中颗粒物测定与气态污染物采样方法 GB/T 16157-2081
109	废气	DA087	装包1#斗提底部收尘器排口	烟气流速、烟气温度、烟气含湿量、烟气量	颗粒物	非连续采样至少3个	1次/两年	固定污染源排气中颗粒物测定与气态污染物采样方法 GB/T 16157-2082
110	废气	DA088	熟料装船机皮带收尘器排口	烟气流速、烟气温度、烟气含湿量、烟气量	颗粒物	非连续采样至少3个	1次/两年	固定污染源排气中颗粒物测定与气态污染物采样方法 GB/T 16157-2083
111	废气	DA089	装包2#斗提底部收	烟气流速、烟气温	颗粒物	非连续	1次/	固定污染源排气中颗粒物测定与气态污染物

			尘器排口	度、烟气含湿量、 烟气量		采样至 少3个	两年	采样方法 GB/T 16157-2084
112	废气	DA090	皮带拉链机头新增 收尘器排口	烟气流速、烟气温 度、烟气含湿量、 烟气量	颗粒物	非连续 采样至 少3个	1次/ 两年	固定污染源排气中颗粒物测定与气态污染物 采样方法 GB/T 16157-2085
113	废气	DA091	Q72-CV3二期旁路 放风拉链机头轮新 增收尘器排口	烟气流速、烟气温 度、烟气含湿量、 烟气量	颗粒物	非连续 采样至 少3个	1次/ 两年	固定污染源排气中颗粒物测定与气态污染物 采样方法 GB/T 16157-2086
114	废气	DA092	T31-BC1皮带旁路 放灰系统新增收尘 器排口	烟气流速、烟气温 度、烟气含湿量、 烟气量	颗粒物	非连续 采样至 少3个	1次/ 两年	固定污染源排气中颗粒物测定与气态污染物 采样方法 GB/T 16157-2087
115	废气	DA093	立磨磨头仓熟料称 收尘器排口	烟气流速、烟气温 度、烟气含湿量、 烟气量	颗粒物	非连续 采样至 少3个	1次/ 两年	固定污染源排气中颗粒物测定与气态污染物 采样方法 GB/T 16157-2088
116	废气	DA094	皮带放灰系统新增 收尘器排口	烟气流速、烟气温 度、烟气含湿量、 烟气量	颗粒物	非连续 采样至 少3个	1次/ 两年	固定污染源排气中颗粒物测定与气态污染物 采样方法 GB/T 16157-2089
117	废气	DA095	立磨入库斗提收尘 器排口	烟气流速、烟气温 度、烟气含湿量、 烟气量	颗粒物	非连续 采样至 少3个	1次/ 两年	固定污染源排气中颗粒物测定与气态污染物 采样方法 GB/T 16157-2090
118	废气	DA096	9#车道装车机头新 增收尘器排口	烟气流速、烟气温 度、烟气含湿量、 烟气量	颗粒物	非连续 采样至 少3个	1次/ 两年	固定污染源排气中颗粒物测定与气态污染物 采样方法 GB/T 16157-2091
119	废气	DA097	10#车道装车机头 新增收尘器排口	烟气流速、烟气温 度、烟气含湿量、 烟气量	颗粒物	非连续 采样至 少3个	1次/ 两年	固定污染源排气中颗粒物测定与气态污染物 采样方法 GB/T 16157-2092
120	废气	DA098	7#煤码头收尘器排 口	烟气流速、烟气温 度、烟气含湿量、 烟气量	颗粒物	非连续 采样至 少3个	1次/ 两年	固定污染源排气中颗粒物测定与气态污染物 采样方法 GB/T 16157-2093
121	废气	DA099	3#码头趸船收尘器 C排口	烟气流速、烟气温 度、烟气含湿量、 烟气量	颗粒物	非连续 采样至 少3个	1次/ 两年	固定污染源排气中颗粒物测定与气态污染物 采样方法 GB/T 16157-2094
122	废气	DA100	3#码头趸船收尘器 D排口	烟气流速、烟气温 度、烟气含湿量、	颗粒物	非连续 采样至	1次/ 两年	固定污染源排气中颗粒物测定与气态污染物 采样方法 GB/T 16157-2095

				烟气量		少3个		
123	废气	DA101	粗破车间废气排放口	烟气流速、烟气温度、烟气含湿量、烟气量	颗粒物	非连续采样至少3个	1次/年	固定污染源排气中颗粒物测定与气态污染物采样方法 GB/T 16157-2096
124	废气	DA102	中间储库、预筛分车间进料废气排放口A	烟气流速、烟气温度、烟气含湿量、烟气量	颗粒物	非连续采样至少3个	1次/年	固定污染源排气中颗粒物测定与气态污染物采样方法 GB/T 16157-2097
125	废气	DA103	中间储库、预筛分车间进料废气排放口B	烟气流速、烟气温度、烟气含湿量、烟气量	颗粒物	非连续采样至少3个	1次/年	固定污染源排气中颗粒物测定与气态污染物采样方法 GB/T 16157-2098
126	废气	DA104	预筛分废气排放口A	烟气流速、烟气温度、烟气含湿量、烟气量	颗粒物	非连续采样至少3个	1次/年	固定污染源排气中颗粒物测定与气态污染物采样方法 GB/T 16157-2099
127	废气	DA105	预筛分废气排放口B	烟气流速、烟气温度、烟气含湿量、烟气量	颗粒物	非连续采样至少3个	1次/年	固定污染源排气中颗粒物测定与气态污染物采样方法 GB/T 16157-2100
128	废气	DA106	中细破车间出料废气排放口A	烟气流速、烟气温度、烟气含湿量、烟气量	颗粒物	非连续采样至少3个	1次/年	固定污染源排气中颗粒物测定与气态污染物采样方法 GB/T 16157-2101
129	废气	DA107	中细破车间出料废气排放口B	烟气流速、烟气温度、烟气含湿量、烟气量	颗粒物	非连续采样至少3个	1次/年	固定污染源排气中颗粒物测定与气态污染物采样方法 GB/T 16157-2102
130	废气	DA108	回料破碎车间废气排放口	烟气流速、烟气温度、烟气含湿量、烟气量	颗粒物	非连续采样至少3个	1次/年	固定污染源排气中颗粒物测定与气态污染物采样方法 GB/T 16157-2103
131	废气	DA109	B-BF3输送皮带除尘器排放口	烟气流速、烟气温度、烟气含湿量、烟气量	颗粒物	非连续采样至少3个	1次/年	固定污染源排气中颗粒物测定与气态污染物采样方法 GB/T 16157-2104
132	废气	DA110	新增水泥线来料预筛分车间排放口	烟气流速、烟气温度、烟气含湿量、烟气量	颗粒物	非连续采样至少3个	1次/年	固定污染源排气中颗粒物测定与气态污染物采样方法 GB/T 16157-2105
133	废气	DA111	B-BF4输送皮带除尘器排放口	烟气流速、烟气温度、烟气含湿量、烟气量	颗粒物	非连续采样至少3个	1次/年	固定污染源排气中颗粒物测定与气态污染物采样方法 GB/T 16157-2106



134	废气	DA112	B-BF5输送皮带除尘器排放口	烟气流速、烟气温度、烟气含湿量、烟气量	颗粒物	非连续采样至少3个	1次/年	固定污染源排气中颗粒物测定与气态污染物采样方法 GB/T 16157-2107
135	废气	DA113	B-BF6输送皮带除尘器排放口	烟气流速、烟气温度、烟气含湿量、烟气量	颗粒物	非连续采样至少3个	1次/年	固定污染源排气中颗粒物测定与气态污染物采样方法 GB/T 16157-2108
136	废气	DA114	B-BF7输送皮带除尘器排放口	烟气流速、烟气温度、烟气含湿量、烟气量	颗粒物	非连续采样至少3个	1次/年	固定污染源排气中颗粒物测定与气态污染物采样方法 GB/T 16157-2109
137	废气	DA115	整形破碎车间废气排放口	烟气流速、烟气温度、烟气含湿量、烟气量	颗粒物	非连续采样至少3个	1次/年	固定污染源排气中颗粒物测定与气态污染物采样方法 GB/T 16157-2110
138	废气	DA116	A-BF2输送皮带除尘器排放口	烟气流速、烟气温度、烟气含湿量、烟气量积	颗粒物	非连续采样至少3个	1次/年	固定污染源排气中颗粒物测定与气态污染物采样方法 GB/T 16157-2111
139	废气	DA117	A-BF3输送皮带除尘器排放口	烟气流速、烟气温度、烟气含湿量、烟气量积	颗粒物	非连续采样至少3个	1次/年	固定污染源排气中颗粒物测定与气态污染物采样方法 GB/T 16157-2112
140	废气	DA118	A-BF4输送皮带除尘器排放口	烟气流速、烟气温度、烟气含湿量、烟气量积	颗粒物	非连续采样至少3个	1次/年	固定污染源排气中颗粒物测定与气态污染物采样方法 GB/T 16157-2113

表 2-2 无组织废气监测方案

序号	污染源类别/监测类别	排放口编号/监测点位	排放口名称/监测点位名称	监测内容	污染物名称	监测设施	自动监测是否联网	自动监测仪器名称	自动监测设施安装位置	自动监测设施是否符合安装、运行、维护等管理要求	手工监测采样方法及个数	手工监测频次	手工测定方法
1	废气	厂界	/	温度、气压、	颗粒物	手工					非连续采样至	1次/季度	环境空气 总悬浮颗粒物的测定重量法 GB/T 15432-1995

				风速、 风向							少 4 个		
		/			硫化氢	手工					非连续 采样至 少 4	1次/ 年	空气质量 硫化氢 甲硫醇 甲硫醚 二甲二硫的测定气相色谱法 GB/T14678-1993
		/			氨气	手工					非连续 采样至 少 4	1次/ 年	空气和废气 氨的测定 纳氏试剂分光光度法 HJ 533-2009
		/			臭气浓度	手工					非连续 采样至 少 4	1次/ 年	空气质量 恶臭的测定 三点比较式臭袋法 GB T 14675-1993
		/			非甲烷总烃	手工					非连续 采样至 少 4	1次/ 年	环境空气 甲烷和非甲烷总烃的测定 直接进样-气相色谱法 HJ604-2017

表 2-3 废水监测方案

序号	污染源类别/监测类别	排放口编号/监测点位	排放口名称/监测点位名称	监测内容	污染物名称	监测设施	自动监测是否联网	自动监测仪器名称	自动监测设施安装位置	自动监测设施是否符合安装、运行、维护等管理要求	手工监测采样方法及个数	手工监测频次	手工测定方法
1	废水	YS002	雨水水排放口	水温, 流量, 水流流速	COD	手工					混合采样至少 3 个混合样	有流动的水排放时按日监测	水质 化学需氧量的测定 重铬酸盐法 HJ 828-2017

表 2-4 噪声监测方案

监测点位置	同步监测的气象条件指标	监测指标	监测方式(委托/自行/自动监测)	监测设施(手工/自动)	自动监测是否联网	自动监测仪器名称	自动监测设施是否符合安装、运行、维护等管理要求	手工采样方法及个数	手工监测频次	手工监测的监测方法	手工监测主要仪器	备注
项目厂界东侧	选择生产期且无雨	等效连续 A 声级	委托资质单位监测	手工	否			连续采样	昼夜各一次, 1 次/	工业企业厂界环境	多功能声	/

外1m处	雪、无雷电，风速小于5m/s的天气							季度	噪声排放标准	级计		
项目厂界南侧外1m处		等效连续 A 声级	委托资质单位监测	手工	否			连续采样	昼夜各一次，1次/季度	工业企业厂界环境噪声排放标准	多功能声级计	/
项目厂界西侧外1m处		等效连续 A 声级	委托资质单位监测	手工	否			连续采样	昼夜各一次，1次/季度	工业企业厂界环境噪声排放标准	多功能声级计	/
项目厂界北侧外1m处		等效连续 A 声级	委托资质单位监测	手工	否			连续采样	昼夜各一次，1次/季度	工业企业厂界环境噪声排放标准	多功能声级计	/

### 三、 监测质量控制措施

排污单位应建立并实施质量保证与控制措施方案，以自证自行监测数据的质量，建立质量体系。

排污单位应根据本单位自行监测的工作需求，设置监测机构，梳理监测方案制定、样品采集、样品分析、监测结果报出、样品留存、相关记录的保存等监测的各个环节中，为保证监测工作质量应制定的工作流程、管理措施与监督措施，建立自行监测质量体系。

质量体系应包括对以下内容的具体描述:监测机构，人员，出具监测数据所需仪器设备，监测辅助设施和实验室环境，监测方法技术能力验证，监测活动质量控制与质量保证等。委托其它有资质的检（监）测机构代其开展自行监测的，排污单位不用建立监测质量体系，但应对检（监）测机构的资质进行确认。监测机构应具有与监测任务相适应的技术人员、仪器设备和实验室环境，明确监测人员和管理人员的职责、权限和相互关系，有适当的措施和程序保证监测结果准确可靠。监测人员应配备数量充足、技术水平满足工作要求的技术人员，规范监测人员录用、培训教育和能力确认/考核等活动，建立人员档案，并对监测人员实施监督和管理，规避人员因素对监测数据正确性和可靠性的影响。监测设施和环境根据仪器使用说明书、监测方法和规范等的要求，配备必要的如除湿机、空调、干湿度温度计等辅助设施，以使监测工作场所条件得到有效控制。监测仪器设备和实验试剂应配备数量充足、技术指标符合相关监测方法要求的各类监测仪器设备、标准物质和实验试剂。监测仪器性能应符合相应方法标准或技术规范要求，根据仪器性能实施自校准或者检定/校准、运行和维护、定期检查。标准物质、试剂、耗材的购买和使用情况应建立台账予以记录。监测方法技术能力验证 应组织监测人员按照其所承担监测指标的方法

步骤开展实验活动，测试方法的检出浓度、校准（工作）曲线的相关性、精密度和准确度等指标，实验结果满足方法相应的规定以后，方可确认该人员实际操作技能满足工作需求，能够承担测试工作。监测质量控制编制监测工作质量控制计划，选择与监测活动类型和工作量相适应的质控方法，包括使用标准物质、采用空白试验、平行样测定、加标回收率测定等，定期进行质控数据分析。

监测质量保证按照监测方法和技术规范的要求开展监测活动，若存在相关标准规定不明确但又影响监测数据质量的活动，可编写《作业指导书》予以明确。编制工作流程等相关技术规定，规定任务下达和实施，分析用仪器设备购买、验收、维护和维修，监测结果的审核签发、监测结果录入发布等工作的责任人和完成时限，确保监测各环节无缝衔接。设计记录表格，对监测过程的关键信息予以记录并存档。定期对自行监测工作开展的时效性、自行监测数据的代表性和准确性、管理部门检查结论和公众对自行监测数据的反馈等情况进行评估，识别自行监测存在的问题，及时采取纠正措施。管理部门执法监测与排污单位自行监测数据不一致的，以管理部门执法监测结果为准，作为判断污染物排放是否达标、自动监测设施是否正常运行的依据。

#### **四、 监测数据记录和存档要求**

手动监测和自动监测的记录均按照自行监测技术指南及行业技术规范要求行业执行，监测期间同步记录开展监测期间的生产工况。

##### **（一）手动监测记录**

必须提供原始采样记录，采样记录的内容须准确完整，至少 2 人共同采样和签字，不得随意涂改；采样必须按照《环境空气质量手动监测技术规范》（HJ/T194-2005）、《固定源废气监测技术规范》（HJ/T397-2007）和《固定污染源监测质量保证与质量控制技术规范》（HJ/T373-2007）中的要求进行；样品

交接记录内容需完整、规范。

## **(二) 自动监测运维记录**

根据《湖北省污染源自动监控管理技术指南》的相关技术要求，本公司建立有完善的运行维护技术档案，现场记录必须在现场及时填写，并有重点排污单位代表的签字，所有记录均应妥善保存，定期存档。技术档案主要内容包括：

- 1、在线监测数据小时均值汇总记录。
- 2、监控设备的生产厂家、系统的安装单位和竣工验收记录。
- 3、标准气体、标准液体和药剂的购置记录。
- 4、药剂添加、更换记录。
- 5、自动监控设备的校准、零点和量程漂移的例行检查记录。
- 6、自动监控设备的例行检查记录。
- 7、环境监测机构比对监测记录。
- 8、自动监控设备的检修登记记录

## **(三) 生产和污染治理设施运行状况记录**

需记录监测期间的生产设施运行情况、运行参数、产品产量、电能和药剂消耗等关键信息。本公司制定统计表格，由值班运行人员填写并签字，经接班运行人员签字生效。

以上记录保存时间均不少于三年。

## 五、 执行的标准及限值

表 5-1 执行排放标准及限值

类别	排放口编号	监测点	监测因子	执行排放标准名称	标准限值 (mg/l 或 mg/m <sup>3</sup> )
废气	DA001	2#水泥库底汽车散装收尘排口	颗粒物	水泥工业大气污染物排放标准 GB 4915-2013	20
	DA002	3#包装机收尘排口	颗粒物	水泥工业大气污染物排放标准 GB 4915-2013	20
	DA003	K1 熟料库顶收尘器排口	颗粒物	水泥工业大气污染物排放标准 GB 4915-2013	20
	DA004	K1 石灰石库底收尘器排口	颗粒物	水泥工业大气污染物排放标准 GB 4915-2013	20
	DA005	矿山皮带 211-BC2 尾部收尘排口	颗粒物	水泥工业大气污染物排放标准 GB 4915-2013	20
	DA006	石灰石中转楼收尘器排口	颗粒物	水泥工业大气污染物排放标准 GB 4915-2013	20
	DA007	石灰石皮带 211-BC4 尾部收尘排口	颗粒物	水泥工业大气污染物排放标准 GB 4915-2013	20
	DA008	K2 石灰石库底收尘器排口	颗粒物	水泥工业大气污染物排放标准 GB 4915-2013	20
	DA009	熟料中转楼 1#收尘器排口	颗粒物	水泥工业大气污染物排放标准 GB 4915-2013	20
	DA010	熟料中转楼 2#收尘器排口	颗粒物	水泥工业大气污染物排放标准 GB 4915-2013	20
	DA011	K1 水泥窑窑尾排口	颗粒物	水泥工业大气污染物排放标准 GB 4915-2013	30
			二氧化硫	水泥工业大气污染物排放标准 GB 4915-2013	200
	氮氧化物		水泥工业大气污染物排放标准 GB 4915-2013	400	
	汞及其化合物		水泥工业大气污染物排放标准 GB 4915-2013	0.05	
	氨气		水泥工业大气污染物排放标准 GB 4915-2013	10	
	氟化氢		水泥工业大气污染物排放标准 GB 4915-2013	1	
	氯化氢		水泥工业大气污染物排放标准 GB 4915-2013	10	
	砷、镉、铅、锡及其化合物		水泥工业大气污染物排放标准 GB 4915-2013	1	
	铍、铬、锡、锑、铜、钴、锰、镍、钒及其化合物		水泥工业大气污染物排放标准 GB 4915-2013	0.5	
	总有机碳		水泥工业大气污染物排放标准 GB 4915-2013	10	
	二噁英类	水泥工业大气污染物排放标准 GB 4915-2013	0.1ng-TEQ/m <sup>3</sup>		
DA012	K2 水泥窑窑尾排口	颗粒物	水泥工业大气污染物排放标准 GB 4915-2013	30	

		二氧化硫	水泥工业大气污染物排放标准 GB 4915-2013	200
		氮氧化物	水泥工业大气污染物排放标准 GB 4915-2013	400
		汞及其化合物	水泥工业大气污染物排放标准 GB 4915-2013	0.05
		氨气	水泥工业大气污染物排放标准 GB 4915-2013	10
		氟化氢	水泥工业大气污染物排放标准 GB 4915-2013	1
		氯化氢	水泥工业大气污染物排放标准 GB 4915-2013	10
		砷、镉、铅、 砷及其化合物	水泥工业大气污染物排放标准 GB 4915-2013	1
		铍、铬、锡、 锑、铜、钴、 锰、镍、钒及 其化合物	水泥工业大气污染物排放标准 GB 4915-2013	0.5
		总有机碳	水泥工业大气污染物排放标准 GB 4915-2013	10
		二噁英类	水泥工业大气污染物排放标准 GB 4915-2013	0.1ng-TEQ/m3
DA013	装包斗提 1#(顶)收 尘器排口	颗粒物	水泥工业大气污染物排放标准 GB 4915-2013	20
DA014	水泥装船机 1#收尘 器排口	颗粒物	水泥工业大气污染物排放标准 GB 4915-2013	20
DA015	装包斗提 2#(顶)收 尘器排口	颗粒物	水泥工业大气污染物排放标准 GB 4915-2013	20
DA016	K1 熟料库底 2#收尘 器排口	颗粒物	水泥工业大气污染物排放标准 GB 4915-2013	20
DA017	水泥库底外运收尘器 排口 01	颗粒物	水泥工业大气污染物排放标准 GB 4915-2013	20
DA018	水泥库底外运收尘器 排口 02	颗粒物	水泥工业大气污染物排放标准 GB 4915-2013	20
DA019	水泥库底外运收尘器 排口 03	颗粒物	水泥工业大气污染物排放标准 GB 4915-2013	20
DA020	外运 1#中转楼收尘 器排口	颗粒物	水泥工业大气污染物排放标准 GB 4915-2013	20
DA021	水泥称重仓顶收尘器 排口	颗粒物	水泥工业大气污染物排放标准 GB 4915-2013	20
DA022	水泥装船机 2#收尘 器排口	颗粒物	水泥工业大气污染物排放标准 GB 4915-2013	20
DA023	水泥装船机 3#收尘 器排口	颗粒物	水泥工业大气污染物排放标准 GB 4915-2013	20
DA024	熟料装船机收尘器排 口	颗粒物	水泥工业大气污染物排放标准 GB 4915-2013	20
DA025	熟料散装称收尘器排 口	颗粒物	水泥工业大气污染物排放标准 GB 4915-2013	20
DA026	K1 熟料库底 1#除尘 器排口	颗粒物	水泥工业大气污染物排放标准 GB 4915-2013	20
DA027	立磨成品斜槽收尘器	颗粒物	水泥工业大气污染物排放标准 GB 4915-2013	20



	排口			
DA028	立磨 1#皮带机收尘排口	颗粒物	水泥工业大气污染物排放标准 GB 4915-2013	20
DA029	立磨入库斗提尾部新增收尘器排口	颗粒物	水泥工业大气污染物排放标准 GB 4915-2013	20
DA030	3#码头趸船收尘器 A 排口	颗粒物	水泥工业大气污染物排放标准 GB 4915-2013	20
DA031	装包新线斗提收尘器排口	颗粒物	水泥工业大气污染物排放标准 GB 4915-2013	20
DA032	装包新线钢板仓顶收尘器排口	颗粒物	水泥工业大气污染物排放标准 GB 4915-2013	20
DA033	5#包装机除尘器排口	颗粒物	水泥工业大气污染物排放标准 GB 4915-2013	20
DA034	6#包装机除尘器排口	颗粒物	水泥工业大气污染物排放标准 GB 4915-2013	20
DA035	2、4 号装车机头收尘器排口	颗粒物	水泥工业大气污染物排放标准 GB 4915-2013	20
DA036	K1 熟料库底 3#收尘器排口	颗粒物	水泥工业大气污染物排放标准 GB 4915-2013	20
DA037	K2 生料库侧收尘器排口	颗粒物	水泥工业大气污染物排放标准 GB 4915-2013	20
DA038	K2 熟料库顶收尘器排口	颗粒物	水泥工业大气污染物排放标准 GB 4915-2013	20
DA039	K2 煤磨除尘器排口	颗粒物	水泥工业大气污染物排放标准 GB 4915-2013	30
DA040	K2 窑头电除尘器排口	颗粒物	水泥工业大气污染物排放标准 GB 4915-2013	30
DA041	K1 煤磨除尘器排口	颗粒物	水泥工业大气污染物排放标准 GB 4915-2013	30
DA042	K2 熟料库底 1#收尘器排口	颗粒物	水泥工业大气污染物排放标准 GB 4915-2013	20
DA043	K2 熟料库底 2#收尘器排口	颗粒物	水泥工业大气污染物排放标准 GB 4915-2013	20
DA044	K2 熟料库底 3#收尘器排口	颗粒物	水泥工业大气污染物排放标准 GB 4915-2013	20
DA045	5#水泥库顶除尘器排口	颗粒物	水泥工业大气污染物排放标准 GB 4915-2013	20
DA046	6#水泥库顶除尘器排口	颗粒物	水泥工业大气污染物排放标准 GB 4915-2013	20
DA047	1#水泥磨除尘器排口	颗粒物	水泥工业大气污染物排放标准 GB 4915-2013	20
DA048	2#水泥磨除尘器排口	颗粒物	水泥工业大气污染物排放标准 GB 4915-2013	20
DA049	3#水泥磨除尘器排口	颗粒物	水泥工业大气污染物排放标准 GB 4915-2013	20
DA050	1#包装机除尘器排口	颗粒物	水泥工业大气污染物排放标准 GB 4915-2013	20
DA051	4#包装机除尘器排口	颗粒物	水泥工业大气污染物排放标准 GB 4915-2013	20
DA052	2#包装机除尘器排口	颗粒物	水泥工业大气污染物排放标准 GB 4915-2013	20
DA053	K1 窑头电除尘器排口	颗粒物	水泥工业大气污染物排放标准 GB 4915-2013	30
DA054	1#水泥库底汽散除尘	颗粒物	水泥工业大气污染物排放标准 GB 4915-2013	20

	器排口			
DA055	3#水泥库底汽散除尘器排口	颗粒物	水泥工业大气污染物排放标准 GB 4915-2013	20
DA056	4#水泥库底汽散除尘器排口	颗粒物	水泥工业大气污染物排放标准 GB 4915-2013	20
DA057	5#水泥库底汽散除尘器排口	颗粒物	水泥工业大气污染物排放标准 GB 4915-2013	20
DA058	6#水泥库底汽散除尘器排口	颗粒物	水泥工业大气污染物排放标准 GB 4915-2013	20
DA059	砂页岩破碎收尘器排口	颗粒物	水泥工业大气污染物排放标准 GB 4915-2013	20
DA060	矿山呼峒内收尘器排口	颗粒物	水泥工业大气污染物排放标准 GB 4915-2013	20
DA061	K1 入窑斗提尾部收尘器排口	颗粒物	水泥工业大气污染物排放标准 GB 4915-2013	20
DA062	K1 入窑斗提八楼收尘器排口	颗粒物	水泥工业大气污染物排放标准 GB 4915-2013	20
DA063	3#码头趸船收尘器 B 排口	颗粒物	水泥工业大气污染物排放标准 GB 4915-2013	20
DA064	矿山呼峒内皮带尾部收尘器排口	颗粒物	水泥工业大气污染物排放标准 GB 4915-2013	20
DA065	K2 均化库底收尘器排口	颗粒物	水泥工业大气污染物排放标准 GB 4915-2013	20
DA066	K2 生料库顶收尘器排口	颗粒物	水泥工业大气污染物排放标准 GB 4915-2013	20
DA067	K2 入窑斗提尾部收尘器排口	颗粒物	水泥工业大气污染物排放标准 GB 4915-2013	20
DA068	K2 入窑斗提八楼收尘器排口	颗粒物	水泥工业大气污染物排放标准 GB 4915-2013	20
DA069	粉煤灰库收尘器 1# 排口	颗粒物	水泥工业大气污染物排放标准 GB 4915-2013	20
DA070	粉煤灰库收尘器 2# 排口	颗粒物	水泥工业大气污染物排放标准 GB 4915-2013	20
DA071	1#水泥库顶除尘器排口	颗粒物	水泥工业大气污染物排放标准 GB 4915-2013	20
DA072	1#水泥库底收尘器排口	颗粒物	水泥工业大气污染物排放标准 GB 4915-2013	20
DA073	2#水泥库顶除尘器排口	颗粒物	水泥工业大气污染物排放标准 GB 4915-2013	20
DA074	2#水泥库底收尘器排口	颗粒物	水泥工业大气污染物排放标准 GB 4915-2013	20
DA075	3#水泥库顶除尘器排口	颗粒物	水泥工业大气污染物排放标准 GB 4915-2013	20
DA076	3 #水泥库底收尘器排口	颗粒物	水泥工业大气污染物排放标准 GB 4915-2013	20

DA077	4#水泥库顶除尘器排口	颗粒物	水泥工业大气污染物排放标准 GB 4915-2013	20
DA078	4 #水泥库底收尘器排口	颗粒物	水泥工业大气污染物排放标准 GB 4915-2013	20
DA079	熟料中转库顶收尘器排口	颗粒物	水泥工业大气污染物排放标准 GB 4915-2013	20
DA080	3#码头承重仓收尘器排口	颗粒物	水泥工业大气污染物排放标准 GB 4915-2013	20
DA081	熟料中转库底收尘器排口	颗粒物	水泥工业大气污染物排放标准 GB 4915-2013	20
DA082	K1 均化库内卸料收尘器排口	颗粒物	水泥工业大气污染物排放标准 GB 4915-2013	20
DA083	K1 均化库顶收尘器排口	颗粒物	水泥工业大气污染物排放标准 GB 4915-2013	20
DA084	K1 出磨斜槽收尘器排口	颗粒物	水泥工业大气污染物排放标准 GB 4915-2013	20
DA085	3#包装机机头新增收尘器排口	颗粒物	水泥工业大气污染物排放标准 GB 4915-2013	20
DA086	211-BC7 皮带尾部收尘器排口	颗粒物	水泥工业大气污染物排放标准 GB 4915-2013	20
DA087	装包 1#斗提底部收尘器排口	颗粒物	水泥工业大气污染物排放标准 GB 4915-2013	20
DA088	熟料装船机皮带收尘器排口	颗粒物	水泥工业大气污染物排放标准 GB 4915-2013	20
DA089	装包 2#斗提底部收尘器排口	颗粒物	水泥工业大气污染物排放标准 GB 4915-2013	20
DA090	皮带拉链机头新增收尘器排口	颗粒物	水泥工业大气污染物排放标准 GB 4915-2013	20
DA091	Q72-CV3 二期旁路放风拉链机头轮新增收尘器排口	颗粒物	水泥工业大气污染物排放标准 GB 4915-2013	20
DA092	T31-BC1 皮带旁路放灰系统新增收尘器排口	颗粒物	水泥工业大气污染物排放标准 GB 4915-2013	20
DA093	立磨磨头仓熟料称收尘器排口	颗粒物	水泥工业大气污染物排放标准 GB 4915-2013	20
DA094	皮带放灰系统新增收尘器排口	颗粒物	水泥工业大气污染物排放标准 GB 4915-2013	20
DA095	立磨入库斗提收尘器排口	颗粒物	水泥工业大气污染物排放标准 GB 4915-2013	20
DA096	9#车道装车机头新增收尘器排口	颗粒物	水泥工业大气污染物排放标准 GB 4915-2013	20
DA097	10#车道装车机头新增收尘器排口	颗粒物	水泥工业大气污染物排放标准 GB 4915-2013	20
DA098	7#煤码头收尘器排口	颗粒物	水泥工业大气污染物排放标准 GB 4915-2013	20

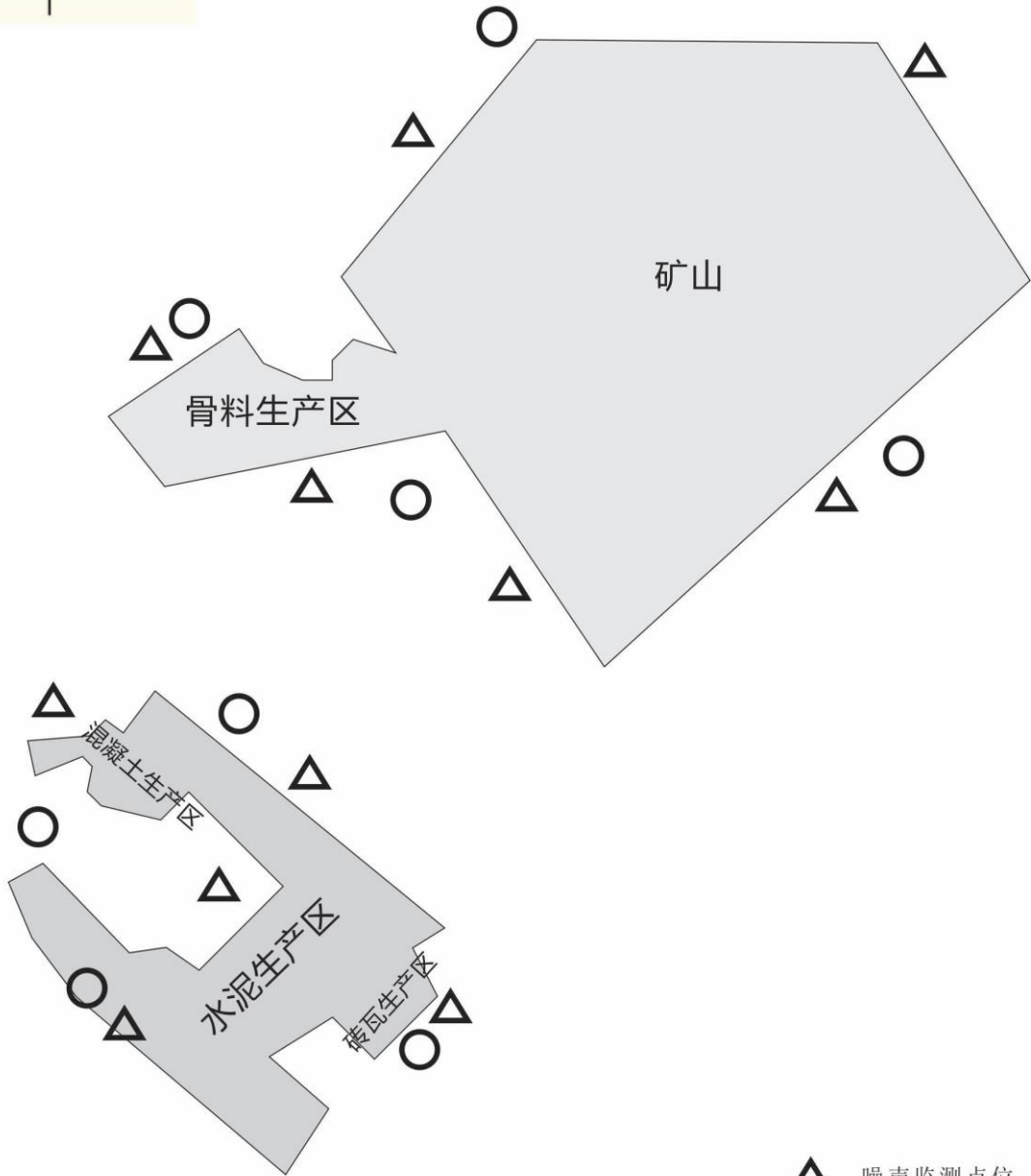
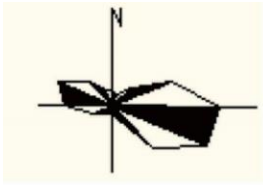
	DA099	3#码头趸船收尘器 C 排口	颗粒物	水泥工业大气污染物排放标准 GB 4915-2013	20
	DA100	3#码头趸船收尘器 D 排口	颗粒物	水泥工业大气污染物排放标准 GB 4915-2013	20
	DA101	粗破车间废气排放口	颗粒物	大气污染物综合排放标准 GB16297-1996	120
	DA102	中间储库、预筛分车间进料废气排放口 A	颗粒物	大气污染物综合排放标准 GB16297-1996	120
	DA103	中间储库、预筛分车间进料废气排放口 B	颗粒物	大气污染物综合排放标准 GB16297-1996	120
	DA104	预筛分废气排放口 A	颗粒物	大气污染物综合排放标准 GB16297-1996	120
	DA105	预筛分废气排放口 B	颗粒物	大气污染物综合排放标准 GB16297-1996	120
	DA106	中细破车间出料废气排放口 A	颗粒物	大气污染物综合排放标准 GB16297-1996	120
	DA107	中细破车间出料废气排放口 B	颗粒物	大气污染物综合排放标准 GB16297-1996	120
	DA108	回料破碎车间废气排放口	颗粒物	大气污染物综合排放标准 GB16297-1996	120
	DA109	B-BF3 输送皮带除尘器排放口	颗粒物	大气污染物综合排放标准 GB16297-1996	120
	DA110	新增水泥线来料预筛分车间排放口	颗粒物	大气污染物综合排放标准 GB16297-1996	120
	DA111	B-BF4 输送皮带除尘器排放口	颗粒物	大气污染物综合排放标准 GB16297-1996	120
	DA112	B-BF5 输送皮带除尘器排放口	颗粒物	大气污染物综合排放标准 GB16297-1996	120
	DA113	B-BF6 输送皮带除尘器排放口	颗粒物	大气污染物综合排放标准 GB16297-1996	120
	DA114	B-BF7 输送皮带除尘器排放口	颗粒物	大气污染物综合排放标准 GB16297-1996	120
	DA115	整形破碎车间废气排放口	颗粒物	大气污染物综合排放标准 GB16297-1996	120
	DA116	A-BF2 输送皮带除尘器排放口	颗粒物	大气污染物综合排放标准 GB16297-1996	120
	DA117	A-BF3 输送皮带除尘器排放口	颗粒物	大气污染物综合排放标准 GB16297-1996	120
	DA118	A-BF4 输送皮带除尘器排放口	颗粒物	大气污染物综合排放标准 GB16297-1996	120
无组织废气	/	厂界	颗粒物	水泥工业大气污染物排放标准 GB 4915-2013	0.5
			氨（氨气）	水泥工业大气污染物排放标准 GB 4915-2013	1
			硫化氢	恶臭污染物排放标准 GB 14554-93	0.06
			臭气浓度	恶臭污染物排放标准 GB 14554-93	20
			非甲烷总烃	大气污染物综合排放标准 GB16297-1996	4
雨水	YS002	雨水排放口	化学需氧量	污水综合排放标准 GB8978-1996	100

## 六、 监测点位示意图

全厂平面布置及监测点位分布图







△ 噪声监测点位

○ 无组织监测点位



## 七、信息公开

排污单位自行监测信息公开内容及方式按照《企业环境信息依法披露管理办法》及《国家重点监控企业自行监测及信息公开办法（试行）》（环发〔2013〕81号）执行。非重点排污单位的信息公开要求由地方生态环境主管部门确定。

### （一）对外公开方式

注：企业根据实际情况选择对外公开方式。

国家重点监控企业可通过对外网站、报纸、广播、电视等便于公众知晓的方式公开自行监测信息。同时，应当在省级或地市级环境保护主管部门统一组织建立的公布平台上公开自行监测信息，并至少保存一年。

省市重点排污单位应当通过其网站、企业事业单位环境信息公开平台或者当地报刊等便于公众知晓的方式公开环境信息，同时可以采取以下一种或者几种方式予以公开：

1. 公告或者公开发行的信息专刊；
2. 广播、电视等新闻媒体；
3. 信息公开服务、监督热线电话；
4. 本单位的资料索取点、信息公开栏、信息亭、电子屏幕、电子触摸屏等场所或者设施；
5. 其他便于公众及时、准确获得信息的方式。

重点排污单位之外的单位可以参照重点排污单位的对外公开方式执行。

### （二）公开内容

注：企业根据实际情况选择公开内容

国家重点监控企业公开内容应包括：

- （一）基础信息：企业名称、法人代表、所属行业、地理位置、生产周期、

联系方式、委托监测机构名称等；

(二) 自行监测方案；

(三) 自行监测结果：全部监测点位、监测时间、污染物种类及浓度、标准限值、达标情况、超标倍数、污染物排放方式及排放去向；

(四) 未开展自行监测的原因；

(五) 污染源监测年度报告。

**省市级重点监控企业公开内容应包括：**

(一) 基础信息，包括单位名称、组织机构代码、法定代表人、生产地址、联系方式，以及生产经营和管理服务的主要内容、产品及规模；

(二) 排污信息，包括主要污染物及特征污染物的名称、排放方式、排放口数量和分布情况、排放浓度和总量、超标情况，以及执行的污染物排放标准、核定的排放总量；

(三) 防治污染设施的建设和运行情况；

(四) 建设项目环境影响评价及其他环境保护行政许可情况；

(五) 突发环境事件应急预案；

(六) 其他应当公开的环境信息。

**重点排污单位之外的企业事业单位可以参照重点排污单位的对外公开内容执行。**

**(三) 公开时限：**

注：企业根据实际情况选择公开时限

**国家重点监控企业自行监测信息按以下要求的时限公开：**

1. 企业基础信息应随监测数据一并公布，基础信息、自行监测方案如有调整变化时，应于变更后的五日内公布最新内容；

2. 手工监测数据应于每次监测完成后的次日公布；
3. 自动监测数据应实时公布监测结果，其中废水自动监测设备为每2小时均值，废气自动监测设备为每1小时均值；
4. 每年一月底前公布上年度自行监测年度报告。

省市级重点排污单位应当在环境保护主管部门公布重点排污单位名录后90日内公开环境信息；环境信息有新生成或者发生变更情形的，重点排污单位应当自环境信息生成或者变更之日起30日内予以公开。

重点排污单位之外的企业事业单位可以参照重点排污单位的对外公开时限执行。

## 九、 监测方案的实施

本监测方案于2022 年4月20日起执行。